

Les Cueilleuses de Rosée

Spéctacle nocturne féerique,
conté, dansé, chanté

o En Extérieur ou en Intérieur

o 45 minutes

o 2 comédiennes – danseuses
1 échassière conteuse –
chanteuse

o 1 habilleuse régisseuse
1 technicien son & lumière
1 artificier



SYNOPSIS



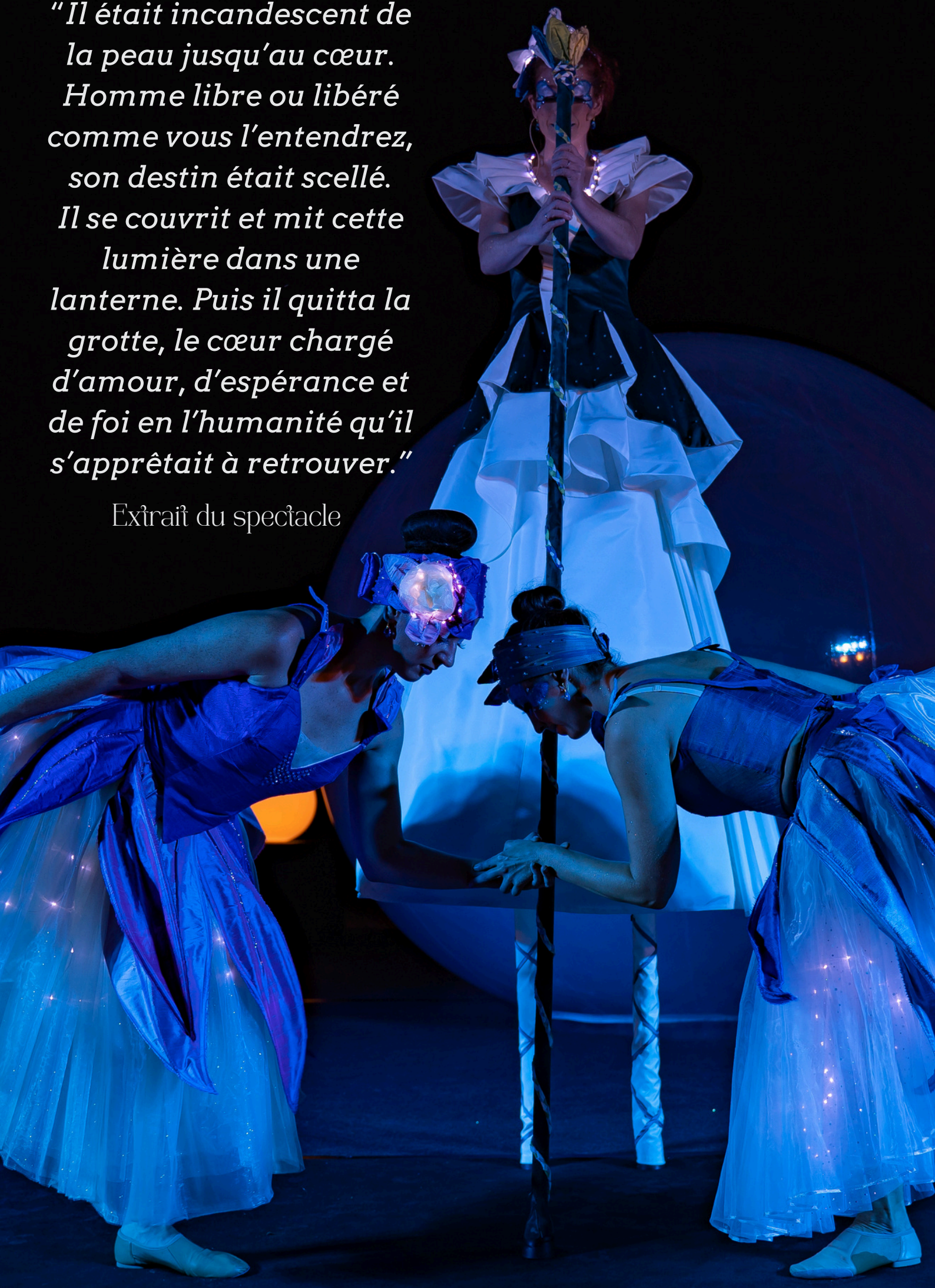
Ce spectacle,
soutenu par un univers musical,
alterne entre chorégraphies, conte, chants lyriques,
effets de lumière et pyrotechnies.

A travers une histoire
inspirée par **l'alchimie du
monde**, une échassière
conteuse, et deux jolies
petites **fées danseuses**
suscitent la **curiosité** et
l'émerveillement. Dans un
mélange hypnotique de
courbes et d'ondes
opalines, ces **gardiennes
de lucioles**, apportent
poésie, féminité et féerie.



*"Il était incandescent de
la peau jusqu'au cœur.
Homme libre ou libéré
comme vous l'entendrez,
son destin était scellé.
Il se couvrit et mit cette
lumière dans une
lanterne. Puis il quitta la
grotte, le cœur chargé
d'amour, d'espérance et
de foi en l'humanité qu'il
s'apprêtait à retrouver."*

Extrait du spectacle



SCENOGRAPHIE

Le **dispositif scénique** est composé :

- une sphère centrale lumineuse de 3m de diamètre
- Six zones de boules lumineuses qui bordent l'espace scénique



Musique :

Le spectacle est entièrement monté sur une bande son, ponctuée de trois chants et d'un conte interprétés en live.

Lumières

Les costumes et le décor sont composés d'une multitude de petites leds. Les sphères dans le décor sont lumineuses.



De plus une mise en lumière dynamique de l'espace et des personnages a été créée afin de contribuer à la magie de chacun des tableaux.



PYROTECHNIE



De nombreux effets pyrotechniques ponctuent les tableaux du spectacle (plus de 80 produits : volcans, bengales, chandelles 10, 20, 30mm, monocoups, compacts, jets...). Ainsi que des machines à étincelles bordant l'espace scénique.

Aucune déclaration préalable n'est obligatoire (les produits sont exclusivement du F1, F2 et la masse active est inférieure à 35Kg).



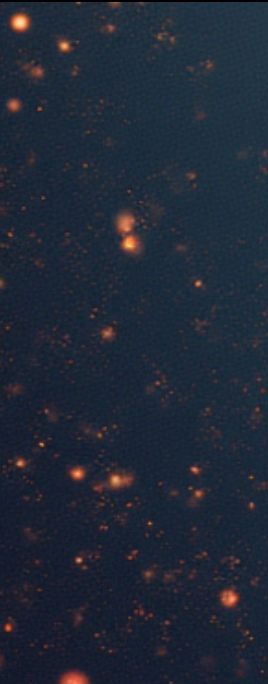


*" Bientôt l'aube pointa et la lune, verseuse de rosée aux creux
des feuilles d'alchémille, pâlit.*

*Les cueilleuses de rosée étaient à l'œuvre, épongeant la nature
à l'aide de grands draps. Elles récoltaient cette eau du ciel et de
la terre, féconde, avec grâce et respect. Elles se déplaçaient
comme des langues de vif-argent dans la lumière du soleil
levant."*

Extrait du spectacle





LES RETOURS

" je suis allée voir l'avant-première d'un spectacle magique et féérique... J'ai fini avec des frissons partout et des larmes de bonheur...

Merci à la Compagnie Lilou !
Longue vie aux Cueilleuses de Rosée..."
Sylvie P.

"Pas de mots pour ce que j'ai ressenti hier pour la première des Cueilleuses de Rosée de la Cie Lilou.

Tableau magnifique, voix exceptionnelle, musique envoûtante, Ils arrivent à t'emmener dans leur univers. J'ai fini en larme tellement l'émotion était intense. Un grand MERCI".

Christine L.

"Bonjour,
Merci beaucoup pour ce spectacle nocturne magnifique.

Tout était magique : costumes, danses chants, musique, les lumières.... on s'est régalé !!!
Bravo et merci encore."

"Émerveillée
Super spectacle merci à la Compagnie Lilou ça fait tellement de bien de retrouver l'Art la magie le temps d'un instant, l'évasion.

Merci aux artistes"
Ilana

"Merci pour votre représentation d'hier soir à saint angel. C'était vraiment très chouette. J'aime la poésie, la féerie de votre talent. Merci de faire rêver petits et grands dans le quotidien terne du moment."

Cindy G.

A l'occasion de l'inauguration du "Marché de Noël" de Sélestat, une belle et généreuse initiative que d'avoir invité ce spectacle de la Compagnie Lilou, basée à Montluçon! Cet opus festif et grand public, soutenu par un univers musical, alterne entre chorégraphies, conte, chants lyriques, effets de lumière et pyrotechnies.

A travers une histoire inspirée par l'alchimie du monde, une échassière conteuse, et deux jolies petites fées danseuses suscitent la curiosité et l'émerveillement. Dans un mélange hypnotique de courbes et d'ondes opalines, ces gardiennes de lucioles, apportent poésie, féminité et féerie.



Et l'on déguste dans le froid, en plein air, la magie d'une énorme bulle translucide habitée par d'étranges personnages, alors qu'une femme montée sur échasses, vêtue d'atours fantastiques de conte de fée alterne conte et chant, narration à suspens et voix profonde, au timbre assuré et chaleureux. De belles vocalises enivrantes pour ouvrir les portes d'un univers fantastique, mystérieux, intrigant. Font apparition dans de merveilleux costumes rêvés, longs tutus romantiques parsemés de lucioles fluorescentes, deux danseuses, malines et mutines fées, souriantes, partageuses. Les regards complices, les yeux écarquillés de sympathie envers les jeunes enfants en bord de piste de jeu... Un bel échange... Une scène phare: les deux personnages déplient un long tissu blanc, issu d'un bac, comme celui d'une lessiveuse ou bassine magique. Les gestes de la chorégraphie, classiques, gracieux, virevoltant en course folle autour de la conteuse. Quelques arabesques, puis une apparition magnifique; de grandes ailes dorées, voiles à la Loie Fuller, longues perches prolongeant leurs bras comme des ailes, parures dorées, battant au vent! Piège de lumières pour papillons magnétiques. Diadèmes, couronnes de lumières sur le front. Les silhouettes se découpent en ombres portées, font comme une suite de séquences de théâtre d'ombres.. C'est beau et simple, sobre et expressif, "bon-enfant", partageux. Quand des feux d'artifice viennent comme des salves, illuminer la scène qui se pare alors de feux follets, de gerbes tectoniques de lumières pulsées... Beau et bon spectacle, opéra d'hiver, légende et récit pour conter la nécessité d'éclairer nos esprits comme au "Siècle des Lumières"... Sélestat, vivante et lumineuse citée, ce soir là, magnifiée sur la place du square Ehm par la danse, le chant et les éclairages festifs. Charlotte Dambach, rayonnante danseuse-interprète, pleine de grâce, de légèreté, le regard captif et vif, tendresse et douceur esquissées en direction du public, très proche et réceptif. Et la rosée du crépuscule du soir de se poser sur nos rêves....

A Sélestat le vendredi 25 Novembre.

FICHE TECHNIQUE

La présente fiche technique est conçue pour la version « standard » du spectacle c'est-à-dire avec un système de sonorisation et un dispositif d'éclairage permettant un spectacle de qualité pour une jauge de 300 à 800 personnes sur une place ou dans un parc.... Pour une jauge plus importante, merci de prendre contact avec nous afin d'étudier les aménagements à apporter.

Equipe : 6 personnes

2 comédiennes danseuses, 1 comédienne chanteuse échassière

1 régisseur son, lumières, 1 régisseur pyrotechnie, 1 régisseur habillage/décors

Déroulement : Le spectacle en fixe se joue à partir du crépuscule (vers 17h30 en hiver, vers 22h en été)

- Temps de montage : compter 6h

- Représentation : 45 min.

- Temps de démontage : 2h. Le démontage et le rechargement seront effectués à l'issue du spectacle

Espace scénique : Espace plat d'un minimum : 30m de large x 30m de profondeur + espace pour les spectateurs

Préparation/Montage/Démontage / Impératifs techniques :

- > Sols plats et lisses, type places de villes ou de villages, jardins publics... l'espace doit être entièrement dégagé et dépourvu d'obstacle en hauteur (pour les artifices).
- > Prévoir d'éteindre l'éclairage public sur le lieu du spectacle pendant la durée du spectacle.
- > Arrivée électrique sur l'espace scénique : 3 prises 220V 16A (sur 3 phases différentes)
- > Prévoir l'installation des barrières de sécurité (cf plan)
- > Prévoir l'installation des chaises ou bancs (cf plan)
- > Prévoir un technicien d'accueil pour l'aide au montage et au démontage son & lumières (1 service de 2h)
- > Si un repas est prévu pendant le montage, prévoir un gardiennage (1h30)
- > Du montage jusqu'au démontage, faire en sorte que l'espace imparti ne soit pas franchissable par le public.
- > Pour la régie : prévoir 1 table et 2 chaises + 2 tentes 3mx3m (style Zup)
- > un escabeau 4 à 5 marches
- > un aspirateur (pour la moquette de l'espace scénique)
- > 6 m linéaire de passages de câbles
- > 2 extincteurs 6 Kg poudre
- > Un container à poubelle à proximité pour les déchets d'artifices après la représentation.
- > 12 lests de 15 kg max (type pain de fonte, parpaing...)

Pour les artistes : Mise à disposition d'une loge propre fermant à clef, de plain-pied de 30 m² minimum et à proximité immédiate du lieu de prestation. Celle-ci comportera au minimum : 6 chaises et 2 tables ; 3 prises électriques 220V 10/16A; un portant pour les costumes; une table à repasser, des sanitaires à proximité immédiate avec lavabo (et eau chaude), wc; de l'eau, des boissons rafraichissantes, du bon café/thés et quelques grignotages sucrés/salés.

Hébergement et Restauration :

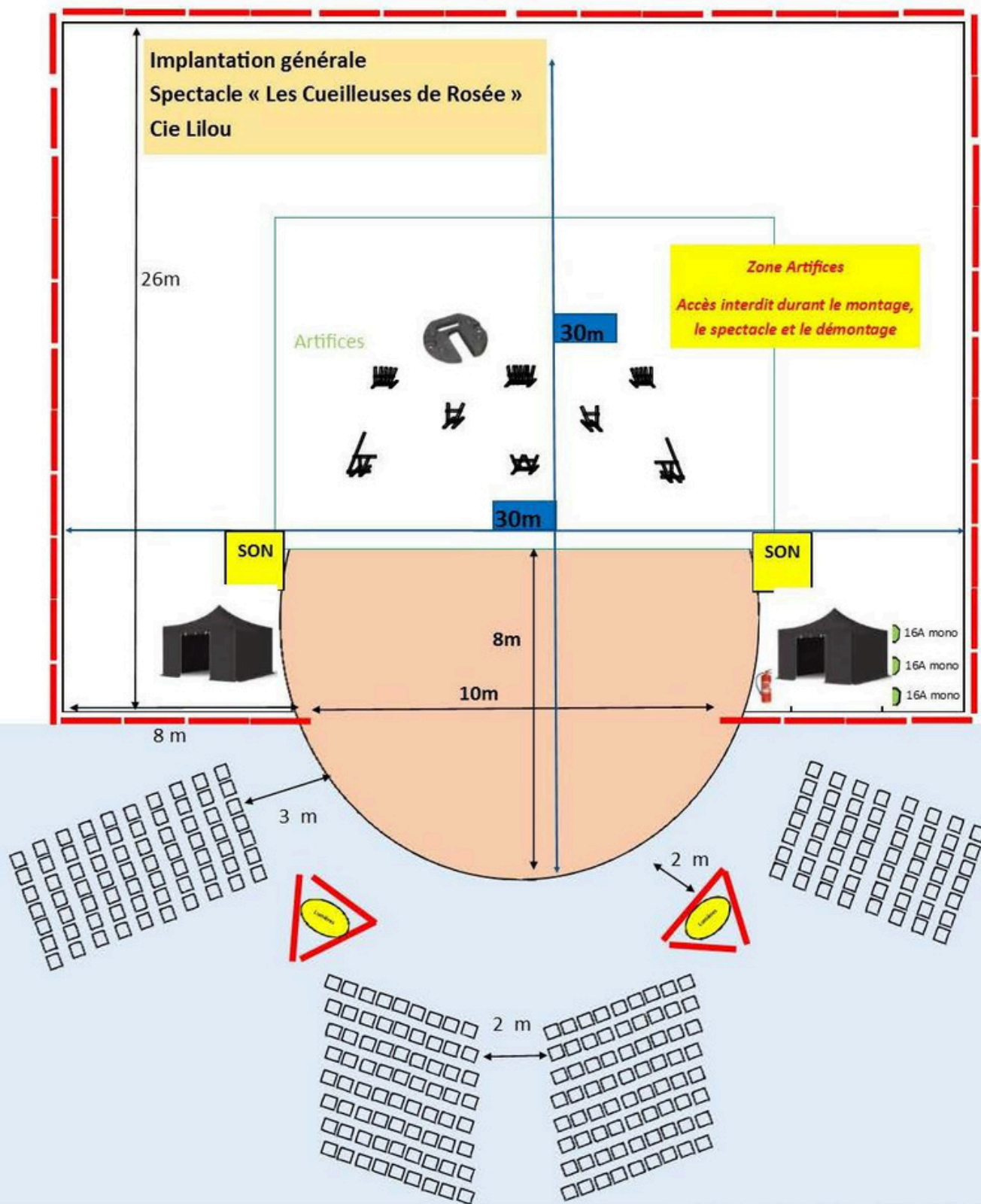
L'hébergement est à prévoir pour l'ensemble du personnel (6 personnes), en une chambre double et quatre single.

Hôtel ou Gîte silencieux et confortable. Les repas sont à la charge de l'organisateur de l'arrivée au départ de l'équipe.

Ils devront être pris au plus près du lieu de spectacle. Les repas devront être adaptés à la saison, variés et copieux.

Cette fiche technique n'est ni une liste de contraintes ni des desiderata abusifs, mais la liste des paramètres indispensables au bon déroulement du spectacle tel que nous l'avons conçu pour les yeux des spectateurs et le bien être des comédiens. Si vous ne pouvez répondre positivement à un ou plusieurs points : contactez-nous : une solution est toujours envisageable.

SCHEMA DE L'ESPACE INVESTI



Le présent plan est la version idéale de l'implantation pour le bien de tous. Certaines modifications peuvent être apportées selon les spécificités de votre lieu n'hésitez pas à nous contacter un aménagement est toujours possible.

Marie : 06 79 30 02 04

contact@cie-lilou.fr

Barrière de sécurité (28 ou 50 selon le site)

Positionnement des chaises

Zone pour le public. Jusqu'à 800 pers.

Espace scénique

Extincteurs et couvertures anti feu

16A mono Alimentation électrique

2 Tentes Style ZUp (3mx3m)